



rainbow[®]

Wet Dust Can't Fly®

(濡れたホコリは飛べない)

という原則に基づき

RAINBOW® は

The Power of Water®

(水の力)

を使って室内の汚れや空中の粉塵
を効果的に除去します。



カスタマーサービス番号

Rexair社のカスタマーサービスプログラムの一環として、品質管理テストに合格した全てのRainbowおよびパワーズルには、独自のシリアル番号を付けています。この番号には下記の目的があります。:

- ✓ お客様の所有者ID
- ✓ 品質管理合格の保証
- ✓ ご購入販売店の保証書ID
- ✓ 工場出荷時の状態の保障

後日のために、下記の空欄にシリアル番号を記入しておいてください。この番号がついていない純正新品のRainbowおよびパワーズル製品の販売は禁止しております。この番号が付いていない場合、Rexair社はその製品の製造元、年代、または状態に関して一切責任を負いません。Rainbowまたはパワーズルにシリアル番号が見つからない場合は、Rexairのカスタマーサービスまでご連絡ください。

RAINBOWのシリアル番号

Model: e2-73 db(A)



RAINBOWをお買い上げの指定販売店

販売店名	
住所	
市町村 / 都道府県 / 郵便番号	
電話	
Eメール	

← Rainbowのお手入れ、保障範囲、交換用部品および修理に関する情報は、Rainbowを購入された指定Rainbow販売店へお問い合わせください。

REXAIR®からのメッセージ

このたびはRainbowクリーニングシステムをお買い上げ頂きまことにありがとうございます。この新しいRainbow製品は、75年以上続く調査・開発そして創造の成果として生まれ、現在最も効果的かつ多用途の家庭用掃除機として、米国50州全部そして世界75ヶ国以上で販売されております。

正しい使い方とお手入れにより、Rainbowは室内の生活環境を大幅に改善し、何年も安心してお使い頂くことができます。ご使用にあたっては、この取扱説明書をご一読の上、正しい操作方法でご使用ください。ご質問あるいは問題等ある場合は、Rainbowをご購入になった指定販売店へご連絡ください。指定販売店へ連絡がとれないときは、Rexairのカスタマーサービス部までご連絡なくお問い合わせください。



Rexair社はDirect Selling Associationのメンバーとして、その倫理規定に遵守しています。



この掃除機はAsthma and Allergy Foundation of America (米国喘息アレルギー協会)によって

asthma & allergy friendly™

(喘息とアレルギーにやさしい)に認定されています*。

(喘息とアレルギーにやさしい)に認定されています*。

CERTIFIED
asthma & allergy
friendly™

Meets
ASP:03:03
Standard for
Vacuum Cleaners



Asthma and Allergy
Foundation of America
aafa.org/certified

*Asthma & ALLERGY FRIENDLYおよびASTHMA & ALLERGY FRIENDLYロゴは、ALLERGY STANDARDS LIMITED社の認証マークと商標です。Asthma and Allergy Foundation of AmericaはAAFAの登録商標です。

Rexair®
LLC

50 W. Big Beaver Road, Suite 350
Troy, Michigan 48084
United States of America

(248) 643-7222
custserv@rexairllc.com
rainbowsystem.com

Rainbow®, RainbowMate®, RainMate®, AquaMate®, Rexair®, The Power of Water®, Wet Dust Can't Fly®, Rainbow®クリーニングシステムの構造は、米国ミシガン州トロイにあるRexair社の登録商標です。

大切な安全上の注意事項



これらの電気器具をご使用になる前に使用方法をよく読んでご使用ください。メーカー推薦の付属品のみをご使用ください。

警告： 火災、感電、またはケガの危険を少なくするために、電気器具をお使いの際は基本的な注意事項に必ず従ってください。電気設備や電気器具を使う場合ショートする可能性もありますのでご注意ください。

1. おお客様の近くで電気器具を使う場合は、十分な注意を払ってください。Rainbowをおもちゃとして使わせたり、大人の見ていないところで使用させたりすることは絶対にしないでください。Rainbow製品やその付属品は子供が使用することを意図したものではありません。
2. Rainbowを使用していないときはプラグをコンセントから抜いてください。コード、プラグ、スイッチを切つてから電源の受け口を傷つけないように掃除機を引くとき、コードが壁やコンセントの端子から剥がれ落ちないようにしてください。コードが鋭い角や尖った部分にあたり、コードが折れたり、コードが破れたり、コードが熱い表面に近づかないでください。コードやプラグが損傷しているときは掃除機を使わないでください。
3. コンセントにつないだまま電気器具を放置しないでください。誰もいないときや修理する前にはRainbowをコンセントから抜いてください。
4. Rainbow本体や付属品が破損している場合は使用しないでください。Rainbowが正常に作動しなかったり、落ちたり、破損していたり、外に放置されていたり、水中に落ちたりした場合は、検査のために指定Rainbow販売店もしくはサービスセンターに連絡してください。
5. 本体のお手入れまたはホースの詰まりを取る前には、必ずRainbowのスイッチをオフにして、電源プラグをコンセントから抜いてください。
6. 白熱灯の照明器具のコンセントに接続したり、延長コードを使用したりしないでください。ポータブル変圧器や電圧変換機と一緒に使わないでください。
7. Rainbowまたはその付属品を詰まった配水管の掃除には使用しないでください。下水に溜まったガスをRainbowに吸引すると、爆発する危険があります。
8. 一方の手で電気器具の金属部、照明器具、またはスイッチに触れながら、もう一方の手で金属の流し、冷温または高温の配水管に触れないでください。人体が地面と器具をつなぐ電気が流れる危険があります。濡れた手でプラグや電気器具を扱わないでください。
9. A) 吸気口や排気口には物を入れないでください。またそれらが塞がれた状態では使わないでください。ホコリや糸くず、髪の毛など空気の流れの妨げとなるものは取り除いてください。B) 髪の毛、ゆるい衣服、指など体の各部を、吸気口や排気口に近づけないでください。C) 階段の掃除には特に注意してご使用ください。
10. 火または煙の出ている煙草の吸殻、マッチ棒、灰などは吸い込まないでください。ガソリンなどの可燃性または爆発の危険性のあるものは吸い込まないでください。またそうしたものがあがる場所では使用しないでください。
11. 出火や爆発の可能性を避けるために、Rainbowやその付属品を可燃性もしくは燃焼性のあるガスを粉塵のあるところで使用しないでください。洗浄液を使う場合は、可燃性ガスを発生させる前に完全に乾燥させ十分に空気を入れ替えてください。
12. 本製品には二重に絶縁されています。部品を交換する場合は、必ず同じものをお取り替えください。二重絶縁器具の取り扱いに関する説明をお読みください。

13. Rainbowには、ベースンが正しくセットされていないと作動しないようにインターロックスイッチが付いています。この機能を無視して強制的に使用することは絶対に避けてください。
14. 重要：ホースには電線が入っているため定期的に検査してください。損傷したり切れた穴があいている場合は使わないでください。クリーニングのためには水に浸さないでください。ホースやモーター式ノズルの取り付け取り外しの前には、必ず本体スイッチをオフにしてください。
15. Rainbowのパワーノズルには強力な回転ブラシが付いています。怪我を避けるために、Rainbowが電気コンセントに接続されている間は、パワーノズルを衣服、アクセサリー、頭髮、身体表面にあてたり、近くに寄せたりしないようにしてください。パワーノズルは回転ブラシに体や物が触れても怪我や損傷を防ぐにはできていません。
16. 感電の危険を避けるために、本製品にはポラライズプラグ（コンセントの差込み部分が一方が片方より幅が広がっている）が使用されています。ここにプラグは、ポラライズ用のコンセントだけでなくご使用が可能です。コンセントに入らない場合は、逆に差し込んでみてください。それでも入らない場合は、電気配線業者に相談してください。決して電源プラグは交換しないでください。
17. タイプY電源コードの取り替えは必ず指定Rainbow販売店で行ってください。コードが破損している場合は、Rainbow本体のスイッチを切り、電源プラグを抜いてください。
18. コードもしくはプラグが損傷しているファンを作動させないでください。ファンを破棄するか、検査あるいは修理のために指定のサービスセンターへ返却してください。
19. コードをカーペットの下に這わせたり、コード上に敷物をかけたりしないでください。コードを家具や電気器具の下に取り回さないでください。つまづいて転んだりすることがないように、コードは歩行する場所から外れたところに這わせてください。

⚠ 警告：ホースには電線が入っています。感電を防ぐため、液体に浸したり、損傷したホースを使用しないでください。

⚠ 警告：感電の危険があるため、電気製品は必ず説明書の指示に従ってお使いください。いかなる電気製品についても、承認されていない使用方法はありません。電気がある限り必ず電気漏洩やショートが発生する可能性があります。ユーザーが地面の上、地下室、あるいは水の薄い膜が地面につながっている部屋に立っているとき、激しい感電が発生する可能性があります。RAINBOWのご使用にあたっては、必ずこの取扱説明書に従ってください。

⚠ 注意：RAINBOWのベースンには、すすや灰など油性化合物およびセラミック、乾式壁、石膏など水になじまない物質は閉じ込めません。RAINBOWに揮発性あるいは有毒物質を吸い込ませたり、そうした物質の近辺で使用したりしないでください。

二重絶縁電気器具の修理

二重絶縁電気器具には、アースのかわりに2つの絶縁システムが設けられています。二重絶縁電気器具には、アースを施したり追加することはありません。二重絶縁電気器具を修理するには、十分な注意とシステムに関する知識が要求されるので、Rainbowの修理資格を持つ技術者に限り修理を行ってください。二重絶縁電気器具に使う新しい交換部品は、交換される古い部品とまったく同じものを使ってください。二重絶縁電気器具には、「二重絶縁」と印が付いています。シンボル（四角の中に四角）が付いている場合もあります。クリーニング以外の修理が必要な場合は、指定Rainbow販売店かサービスセンターまでご連絡ください。



**この説明書は大切に
保管してください**

この電気器具はご家庭でのみご使用ください。
RAINBOWは必ずこの取扱説明書に従ってご使用ください。

rainbow®に慣れてみる



付属品や交換品を購入するには、お買い求めの指定Rainbow販売店までご連絡ください。

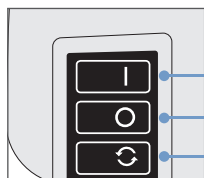
- | | | |
|-----------------|----------------------|-----------------|
| 1. コードラップ | 13. ベース | 23. ホースハンドルトリガー |
| 2. 排気口カバー | 14. キャスター | 24. ホースハンドルパイプ |
| 3. 排気口 | 15. キャスター取り付けラッチ | 25. ホースカフ |
| 4. 吸気口アダプタ | 16. 空気清浄カートリッジ | 26. コーナーノズル |
| 5. パワーセレクタースイッチ | 17. すき間ノズルアダプター&空気入れ | 27. ソフトブラシ |
| 6. ハンドル | 18. すき間ノズル | 28. スモールブラシ |
| 7. 電力ユニット | 19. フロアブラシ | 29. 電気ホース |
| 8. 吸気口 | 20. プラスチックパック(図示せず) | 30. パワーノズル |
| 9. ベースラッチ | 21. クリーニングパイプ | |
| 10. アタッチメントキャディ | 22. ピストル型ホースハンドル | |
| 11. セパレーター固定ネジ | | |
| 12. セパレーター | | |

* 写真はオプションのパワーノズルを含む

ワンタッチ操作でコントロール

パワーセレクタースイッチ

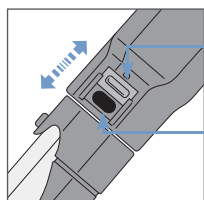
Rainbowのモーター速度を制御します。



- 高速：掃除全般にこの設定を選択します。
- オフ：器具全体を停止します。
- 低速：空気を洗浄する時にこの設定を選択します（ページ13を参照）。

空流制御通気口

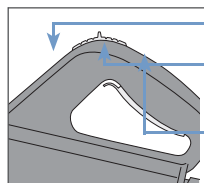
ホースのハンドルにある通気口を開いたり閉じたりすることにより、カーテンなどの柔らかいものに掃除機をかけたり、目の詰まったカーペットにパワースズルを押し付けやすくしたりします。掃除しながら、簡単に適切な開き具合に調節できます。



- 空流を減らす：通気口を開きます。掃除の対象に応じて適当に開き具合を調整します。
- フルパワー：通気口を完全に閉じて最大の掃除パワーを発揮します。

トリガーロックスイッチ

パワースズル、RainbowMate、RainJet、AquaMateを使う際に、ホースのハンドルに付いているトリガーロックスイッチを使って電気ホースの機能を制御します。



- 前側の位置：トリガーをオフにロックします。
- 中間の位置：（推奨位置）握りしめてトリガーを起動、または放してオフ。
- 後側の位置：トリガーをオンにロックします。

アタッチメントキャディ



部屋から部屋へと掃除するとき、いちばん頻繁に使うツールをアタッチメントキャディに収納して簡単に持ち運ぶことができます。キャディはRainbow本体の前の部分に差し込むようにして左右どちら側にも装着できます。各アタッチメントをキャディに付いているポストに差し込んでください。キャディはパイプに取り付けることもできます。

クイックスタートガイド

ごく簡単な手順で、Rainbowを組み立てて掃除を始める準備が完了します。

1. ベースンに水を入れる...

水道の冷たい水をベースンの中央にあるポイントが隠れる程度まで注ぎます。水の入れすぎ少なすぎは、いずれも掃除機の効果が悪くなります。水の動きが目に見えて悪くなったら水を交換します。

2. Rainbowをベースンに取り付ける...

ベースンの上部にRainbowを合わせて取り付けます。Rainbowの両側に付いている2個のベースン用ラッチをベースンの枠に合わせてはめ込みます。Rainbowをベースンから外すには、2個のラッチを外してRainbowを持ち上げます。正しくベースンがセットされていないとRainbowは作動しません。

3. Rainbowをキャスターに取り付ける...

Rainbowとベースンをキャスターの上に置き、Rainbowの飛び出している部分とキャスターの飛び出している部分を写真のように合わせます。Rainbowが正しくセットされるとキャスター取り付けラッチがRainbowにロックされます。取り外すにはラッチを押します。

4. ホースを差し込む...

電源ユニットの吸引口にホースが「カチツ」と音がしてロックするまでホースを差し込みます。外すには、両側のラッチを押しながら電源ユニットからホースを取り外します。

5. パイプをつなぐ...

パイプのオス側を、もう1つのパイプのメス側に「カチツ」と音がしてパイプのボタンがロックするまで差し込みます。外すにはボタンを押してパイプを引っぱり出します。

6. ホースハンドルパイプをつなぐ...

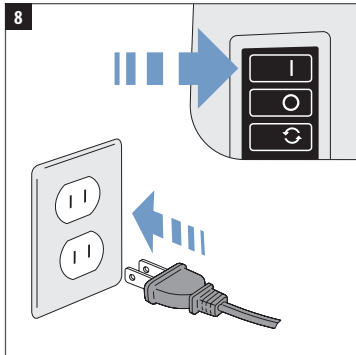
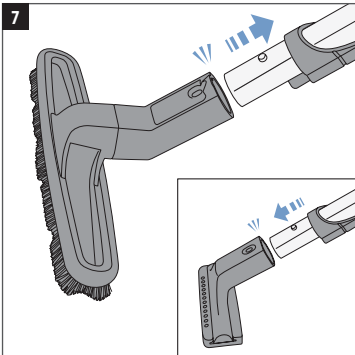
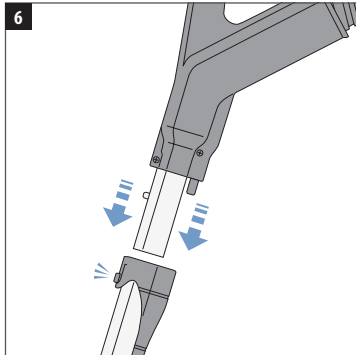
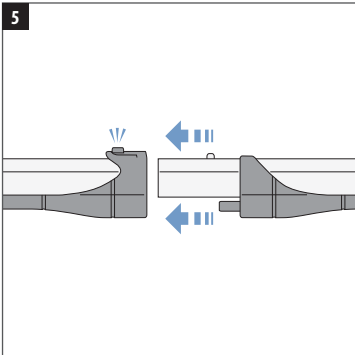
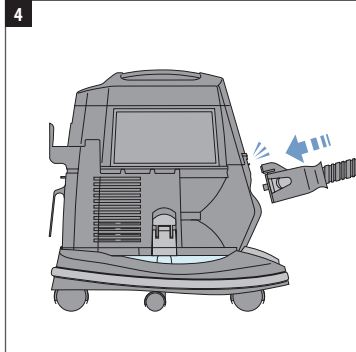
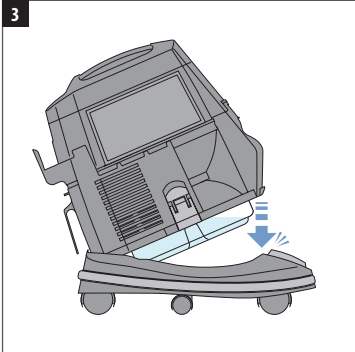
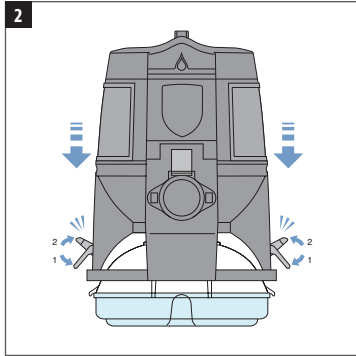
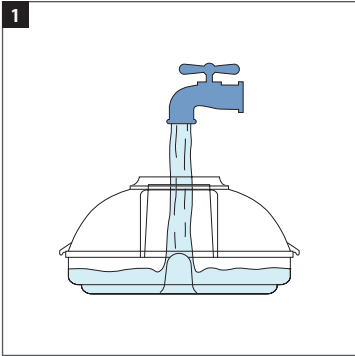
ホースハンドルパイプを、先につないだパイプの一番上のメス側に「カチツ」と音がしてパイプのボタンがロックするまで差し込みます。外すにはボタンを押してパイプを引っぱり出します。

7. 付属品を選択する...

これから行う掃除の種類によって（ページ11の表参照）必要なアタッチメントをパイプの先端あるいはピストル型ホースハンドルパイプに差し込み、パイプのボタンにロックします。アタッチメントを外すにはボタンを押してパイプから引っぱり出します。

8. Rainbowのプラグをつないでオンにする...

電源コードを壁のコンセントに差し込み、最高の性能でご使用いただくために高速にスイッチを設定します。

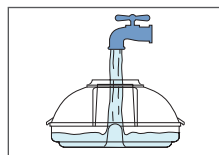


正しい使い方と手入れ

いくつかの基本的なメンテナンスを行うことで、Rainbowクリーニングシステムを何年もトラブルなしでご利用いただけます。これらのメンテナンスを全部または一部怠りますと、掃除の効率が落ちたり不要な修理費用がかかってしまうことがあります。

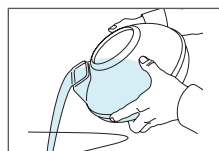
水が汚れたら取り替える...

1度入れた水をいつまでも使いすぎないでください。水をとくときどきチェックしながら掃除を行い、糸くずやホコリで水がド口状になったら、ベースを洗い、きれいな水と取り替えます。水はベース中央の柱の一番上まで入れます。ただし絶対それ以上の高さまで入れすぎないようにしてください。

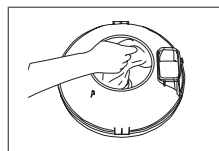


使用後は水を捨ててベースを洗淨する...

掃除が終わったらすぐにベースを取り外し、吸気口から汚れた水を注ぎ出します。水を出したあとに底に残ったゴミの残渣を取り除き、ベースを石鹼水で洗淨して水で濯いだあと完全に乾かします。ベースの上にRainbowを置いた状態で保管しないでください。

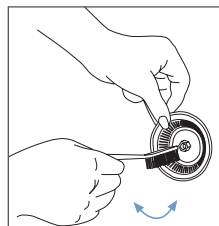


▲ 注意： 掃除が終わったら、必ずベースを外して水を空け、洗淨してください。これによって臭い、ばい菌、細菌、水垢の発生を予防することができます。必ず手で洗淨し、ディッシュウオッシャーは使わないでください。



セパレータを洗淨する...

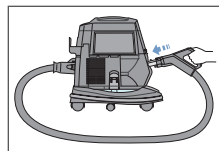
最高の性能で使用するために、セパレータは頻繁に取り外して洗淨してください。セパレータの固定ネジを緩めるには必要に応じて付属のRainbowセパレータブラシ/レンチを使います。セパレータの内側と外側を石鹼水とブラシを使って洗います。セパレータの下のフランジも洗って乾かします。洗淨が終わったらすぐに乾かして元に取り付けます。道具は使わないで手だけでネジを締め付けます。無理にねじ込まないでください。



▲ 警告： セパレータの洗淨が終わったらすぐ元どおり取り付けてください（道具は使わず手だけで締め付けます）。セパレータが付いていない状態でRainbowを使用しないでください。

ホース内の障害物を取り除く...

ホースを使っているときに空気の流れが悪くなっているのに気づいたら、ホースが詰まっている可能性があります。その場合、Rainbowの後側の排気口カバーを外し、ホースの繋ぎ口を排気口に差し込みます。ラッチが両方ともロックされていることを確認します。ホースハンドルパイプを吸気口に差し込み、Rainbowをオンにしてホースを揺り動かします。ホース内に引っかかっていたゴミがベースに落ち込みます。



室内掃除の完全なソリューション

Rainbowの各種付属ツールを使えば、まさに家庭内の全てのものを多様な手段で強力に掃除します。

アタッチメント	家具	クッションの隙間	窓おおい	階段	むき出しのフロア	カーペット敷きのフロア	壁	手が届きにくいスペース
ソフトブラシ	✓		✓					
スモールブラシ	✓		✓	✓				
コーナーノズル	✓	✓		✓				✓
フロアー&壁ブラシ				✓	✓		✓	
Power Nozzle*					✓	✓		
RainbowMate*	✓			✓				
RainJet*					✓			
スキージ*					✓			
Rexafoamer*						✓		
空気入れ/制約スペーススクリーナー		✓						✓

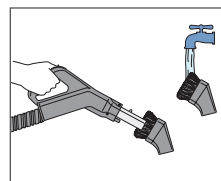
* オプションの付属品として入手可能。詳細は指定Rainbow販売店へご連絡ください。

⚠ 注意： 布地を掃除する前にアタッチメントを必ず掃除してください。デリケートな表面の磨耗を防ぐために、ソフトブラシの毛を常にきれいにしておきます。

⚠ 注意： アタッチメントを薄型テレビやコンピュータモニターの掃除には使わないでください。

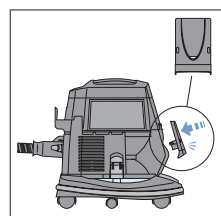
アタッチメントをクリーニングする...

フロアー&壁ブラシ、ソフトブラシ、スモールブラシは、Rainbowの動作中にホースの空いた口を使って空気ではたきながらクリーニングできます。あるいは、アタッチメントをはずして温い石鹸水で洗い、乾かしてから元に取り付けます。ブラシの毛が磨耗したり傷んだときは指定Rainbow販売店より交換品をお取り寄せください。



吸気口アダプタを使う...

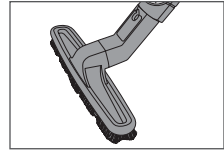
Rainbowの吸気口アダプタは吸気口から空気を吸い込む音を小さくします。Rainbowをブローアあるいは空気入れポンプとして使うときにお勧めします。ブローアあるいは空気入れポンプとして使う前にアダプタを吸気口にはめ込みます。



室内掃除の完全なソリューション

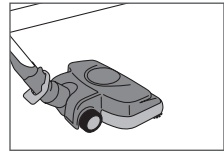
フロアの掃除には...

フロアー & 壁ブラシを使います。美しいハードウッドフロアーやリノリウムタイルには、フロアー & 壁ブラシが表面のゴミや汚れを取り除くための抜群の働きをします。常にフロアー & 壁ブラシを使ってきれいにしておくことで、床の上の固いゴミで床に傷がつくのを防ぎます。空流制御通気口をフルパワーにセットします。



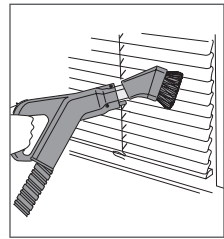
カーペット敷きのフロアーの掃除には...

パワーノズルPower Nozzle、Rainbowパワーノズルは、カーペットや大きなラグの奥深くから汚れを取り除きます。強力な回転ブラシが綿ホコリや糸くず、髪の毛、ホコリを抜き出しカーペットをソフトで清潔に保ちます。ブラシの端に付いているクリーナーが、カーペットの隅や壁の幅木や家具に沿った部分に付いている汚れを取り除きます。空流制御通気口をフルパワーにセットします。



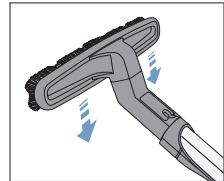
ホコリをはらうには...

ソフトブラシを使います。Rainbowはホコリをベースンの水に落とし、水で洗浄した空気だけを部屋へ戻すので、ホコリ掃いはあまり必要なくなります。しかし室内を徹底的に清潔にしておくために、窓辺、額縁、すだれ、ランプの笠、照明器具、室内植物、帽子、洋服、ついたて、カーテンなどの見落としがちな箇所のホコリはらいを忘れないでください。ランプの笠などの壊れやすいもののホコリをはらうときは空流制御通気口を開いて吸引力を弱めます。テリケートなもの場合はさらに空流を弱めます。ヒント：天井ファンの掃除や天井のクモの巣をはらうために、オプションの延長ホース*の先端にソフトブラシを取り付けてお使いください。



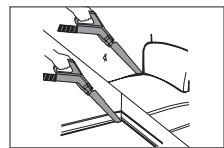
壁の掃除には...

フロアブラシを使います。壁紙、パネル、塗装など壁の種類に関係なく定期的にホコリや汚れを掃除することにより、清潔さを保つことができます。天井から床方向へゆっくりと下向きにブラシを移動させます。最高の効果をあげるには、ブラシの上側のエッジだけを壁にあてます。下側のエッジと壁の間に僅かな隙間をおくことで、ブラシの毛が触れる前にホコリが除去され汚れの跡が壁に残るのを防ぐことができます。空流制御通気口をフルパワーにセットします。



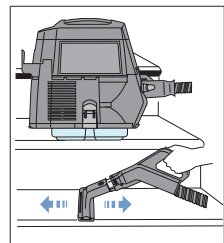
狭い場所を掃除するには...

コーナーノズルやすき間ノズルを使います。フロアの隅、ソファの奥深くなど、狭いスペースやきつく締まった場所を掃除するにはすき間ノズルを使います。空流制御通気口をフルパワーにセットします。



カーペット張りの階段を掃除するには...

スモールブラシを使います。カーペット張りの階段を掃除するには、Rainbowをキャスターから外し掃除している段の一段上にしっかり安定して置くようにします。ハンドルをつかみRainbowを一段ずつ移動しながら掃除します。階段の蹴込み面を掃除するときは、スモールブラシを90度回転させます。空流制御通気口をフルパワーにセットします。

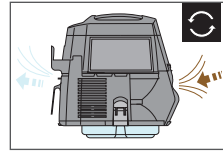


* オプションの付属品として入手可能。詳細は指定 Rainbow販売店へご連絡ください。

室内掃除の完全なソリューション

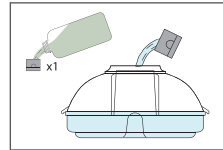
水洗いされたフレッシュな空気...

Rainbowはフローヤや家具ばかりではなく空気も掃除します！ベースンに水を入れたRainbowを部屋の中央に置き、約1時間低速モードでモーターを回転させます。Rainbowは強い臭気、空中に散ったホコリや細粒を吸い込んでベースンの水の中に落とします。



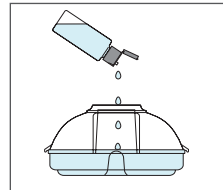
臭気をとりのぞくには...

Rainbowエアーフレッシュナーを使います。Rainbowを使う前に1カップのRainbowエアーフレッシュナーをベースンの水に加えます。掃除している間にRainbowは室内すみずみまで空気を循環しながらリフレッシュし、不快な臭いを緩和します。



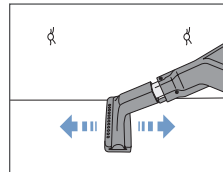
空気に芳香をつけるには...

Rainbowフラグランス*を使います。Rainbowフラグランスを数滴ベースンの水に落とします。Rainbowを部屋の中央に置き、低速モードでモーターを回転させます。瞬間によい香りが室内に広がります。



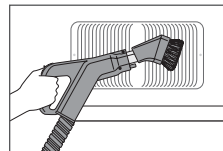
家具の布地を掃除するには...

スモールブラシを使います。深く入り込んだ汚れは、布地の寿命や活力を低下させます。スモールブラシは、布張りの家具から効果的に汚れを取り除きます。Rainbow独自のジェットブラシを取り付ければ、表面のホコリやペットの毛が魔法のように消えます。ソファ、椅子、マットレス、クッション、ブランケット、筆筒の引き出し、カーテンなどの掃除にスモールブラシを使います。スモールブラシだけ、あるいはジェットブラシと組み合わせでお使いください。ヒント：スモールブラシは、ウール、毛皮、デリケートな布地でできた洋服やコート類の汚れを優しく落とすのに最適です。



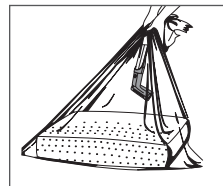
通気孔を掃除するには...

ソフトブラシを使います。床や天井の通気孔にたまったホコリは、室内に再循環されてしまいます。ソフトブラシの毛は通気孔のスロットに入り込んで頑固にたまったホコリやゴミを取り除きます。空流制御通気口をフルパワーにセットします。



クッションや枕をフワフワにするには...

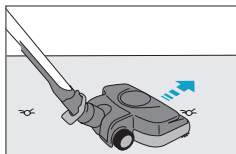
クッションバッグをご利用ください。この便利なビニールバッグを使うと、淀んだほこりだらけの空気がクッションや枕から吸い出されます。大きなクッションでもすっぽり入る大きさです。まずクッションをバッグに入れてください。ホースの握り部分の軸先端に家具用ヘッドを取り付けてRainbowのスイッチを入れると、淀んだほこりだらけの空気が吸引されます。軸にバッグをつないだまま、ホースをRainbowの前面から外し、Rainbowの排気口につなげます。クッションは、清潔な、水で浄化された空気ですべて「フワフワ」になります。



室内掃除の完全なソリューション

寝具を清潔にするには...

レインボーパワーノズルを使用します。マットレス、ボックススプリング、ベッドフレーム、枕、簡易寝台、および寝袋は、レインボークリーニングシステムにより完全に清潔になります。レインボーパワーノズルを使用して、髪の毛、皮膚の角質、イダグニ、パンクズ、およびその他の粒子を寝具から引き放し、除去します。注意：レインボーパワーノズルをファインリネンや柔らかい寝具に使用すると、傷が付く恐れがあります。



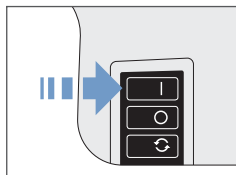
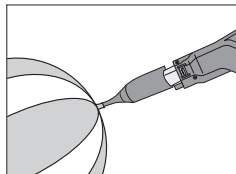
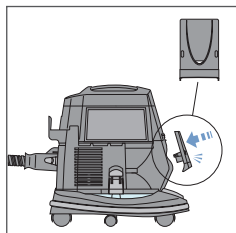
空気を入れるには...


空気入れツールを使います。エアマットレスやビーチボール、空気入れを必要とする子供の玩具などのための空気入れポンプとしてRainbowを使うことができます。

⚠ 警告：空気入れのピンが正しくロックされていることを確認してください。ロックされていないと、空気入れツール本体から空気が強い勢いで吹き出します。

手順：

1. Rainbowの後側の排気口カバーを外します。
2. Rainbowホースを排気口にはめ込みます。
3. 空気入れツールをホースハンドルパイプの先端に取り付けます。
4. 空流制御通気口をフルパワーにセットします。
5. 空気入れツールをホースハンドルに取り付けます。
6. 接続キャップを膨らませる対象物の空気注入口に慎重に挿入します。
7. Rainbowのスイッチを高速に入れます。



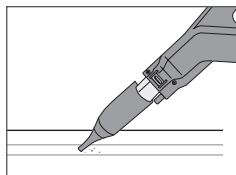
 空気入れモード

 掃除機モード

 接続用キャップ

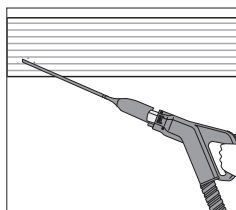
狭い場所を掃除するには...

すき間ノズルを使います。非常に届きにくい場所を隅々まできれいにするにはすき間ノズルを使います。ヒント：すき間ノズルは車のインテリアを隅々まで掃除するのに抜群の効果があります。



冷蔵庫の下を掃除するには...

すき間ノズルを使います。室内の掃除で一番見落としがちなのが冷蔵庫の下です。冷蔵庫の冷却コイルはホコリやゴミくずが付きやすく、それらがコイルに蓄積すると冷蔵効率やエネルギー効率が低下します。すき間ノズルを空気入れモードでエアブローすれば冷蔵庫や洗濯機、乾燥機の下のコイルを簡単に掃除できます。



rainbow® を付属品でパワーアップ

これらの製品の詳細は指定Rainbow販売店へご連絡ください。



AquaMateカーペットクリーンング抽出ユニットを使えば、専門のカーペットクリーニング業者に高い値段を払わなくてもプロの仕事が上がりになります。AquaMateは殆どの種類のカーペットに対して効果的に働き、迅速に乾きます。こぼした飲み物、ペットや靴まが運んだ泥の汚れを早く取り除きます。近所の人たちは専門のカーペットクリーニング業者を頼んだと思うでしょう。いっそうの効果をあげるには、AquaMate専用カーペットクリーニング溶液をお使いください。



モップでは今まで到達できなかった能力を提供します。RainJetの内蔵式大型液体タンクは力がかなりな掃除作業に力を発揮します。スポンジとブラシのアタッチメントを入れ替かえながら使って、タイルやリノリウムのフロアの深く入り込んだ汚れやゴミをこすり落とします。さらにピックアッププレートによってフロアに一点のシミも残しません。いっそうの効果をあげるには、クリーンフロア溶液をお使いください。



RainbowMateの流線形の軽量なデザインによって、階段、椅子のクッション、車のインテリアなど小さい表面を手軽に掃除できます。掃除の効果を最大化するためにモーター駆動のブラシを使っています。



フレッシュな空気を深く吸ってください。RainMateはいちばん実用的でユニークかつ素敵な方法で優しい香りを含む空気をお届けします。お好みのRainbowフレグランスまたはRainbowフレッシュナーをベースンの水に数滴たらし、素晴らしい戸外の空気を室内で体験してください。

ジャンボフロアー&壁ブラシ

幅約36cmのジャンボフロアー&壁ブラシは大きな面積をカバーするので、大きな表面を迅速に掃除することができます。

3.76リットル入りベースン

大がかりな掃除のために3.76リットル入りベースンが用意されています。これを使えば、掃除中に水を取り替えないで長時間作業できます。この大型ベースンはRainbowのキャスターにフィットし、Rainbowの掃除容量を2倍にします。

延長ホース

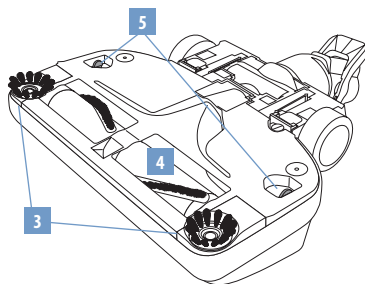
Rainbowのアタッチメントやパワーノズルを使うときに約4.25mの延長ホースを付けてさらに遠くまで届くことができます。大きな階段や天井の隅々まで掃除するのに便利です。

Rexafoamer

Rexafoamerは、使用中は液体で使用後には「乾燥した泡」となる液体カーペットシャンプーです。専門のカーペットクリーニング業者が掃除をしたように簡単にカーペットをシャンプーすることが出来ます。このRexafoamerシャンプーを使って素晴らしいクリーニングの成果をあげてください。

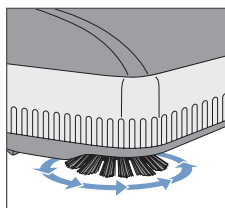
rainbow power nozzle™*

軽量の Rainbow パワーヘッドを使うと、カーペット、大きな絨毯、板やタイル張りのフロアの奥底にたまった汚れが取り除かれます。強力な回転ブラシが綿ホコリや糸くず、髪の毛、汚れを抜き出しカーペットをソフトで清潔に保ちます。ブラシの端のクリーナーが、カーペットの隅や壁の幅木や家具に沿った部分に付いている汚れを取り除きます。空流制御通気口をフルパワーにセットします。



* オプションの付属品として入手可能。詳細は指定Rainbow販売店へご連絡ください。

- | | | |
|--------------------|-------------|-----------------------------|
| 1. フットリリース | 4. ブラシロール | パワーストルーパーベルトやその他の |
| 2. 回転アーム | 5. 底板リリースタブ | パワーストルーパー交換部品について |
| 3. アクティブエッジ
ブラシ | | は、指定Rainbow販売店へご連絡
ください。 |



アクティブエッジクリーナー...

パワーストルーパーにはアクティブエッジクリーナーが両側についています。壁の幅木や家具に沿ってパワーストルーパーを移動させることにより、アクティブエッジクリーナーがカーペットの隅に引っかかっている汚れを除去します。

⚠ **警告：** 感電の危険を避けるために、絶対に水やその他の液体をパワーストルーパーで吸い込まないでください。

⚠ **注意：** パワーストルーパーでは乾燥したもののだけ吸引してください。戸外や濡れた表面では使わないでください。

⚠ **注意：** パワーストルーパーで尖ったものや堅いものを吸引しないでください。ピン、ヘアピン、画紙、クレヨン、短くなった鉛筆などを吸い込もうとすると、ブラシロールやベルトを損傷する可能性があります。

⚠ **注意：** パワーストルーパーをRainbowに取り付ける時は必ずRainbowのプラグをコンセントから抜いた状態で行ってください。

⚠ **注意：** 修理するときは、かならず電源から本体を切り離してください。

⚠ **注意：** モーターにオイルを差さないでください。モーターは永久的な潤滑油が施された状態でシールされています。

⚠ **注意：** Rainbow Power Nozzleを露出した硬い床面で使用する前に、フローリングメーカーに問い合わせてください。次にPower Nozzleを目立たない場所で試して、フローリングが使用により破損しないことを確認します。

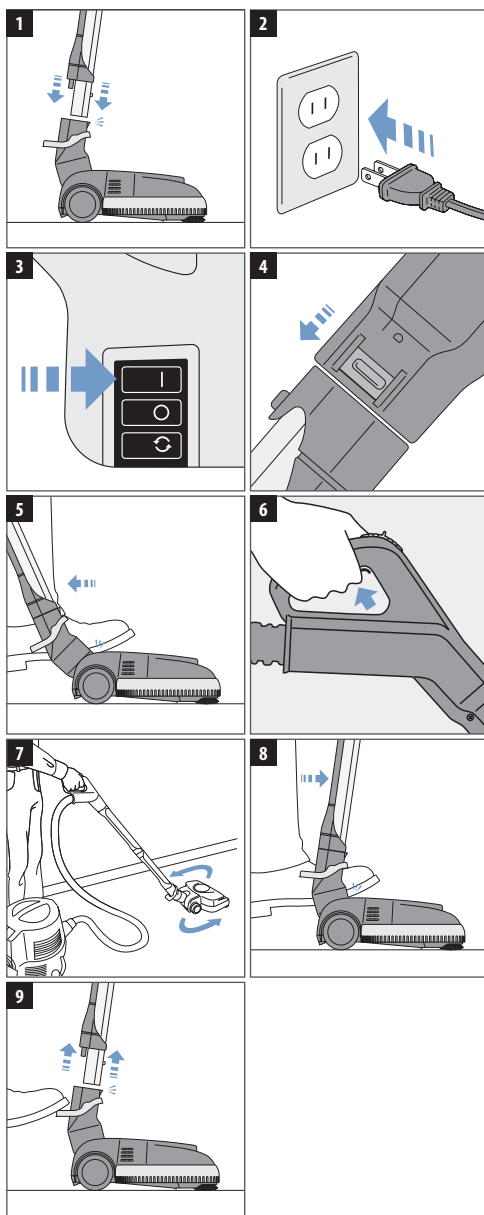
power nozzle™ の組み立てと操作

組み立て

- パワースルを使う前に、ページ8~9のクイックスタートガイドに従ってRainbowを準備してください。
- パイプのオス側の先端をパワースルの上のパイプ差込口へ、「カチッ」と音がしてロックするまで押し入れます。

操作

- Rainbowのプラグをコンセントに差し込みます。
- Rainbowの高速スイッチを入れます。
- ホースのハンドルの空流制御通気口をフルパワーにセットします。
- 直立位置から外すには、パワースルの上に左足を乗せ、パイプを持って後ろの方へ引っ張ります。
- ピストル型ホースハンドルのトリガーを握り締めてパワースルを起動します。トリガーをリリースするとパワースルが停止します。オプション：トリガーロックスイッチを使用します(ページ7参照)。
- パワースルを滑らかな動作でカーペット上をゆっつきりと前後に動かします。あとはパワースルとRainbowにお任せください。
- パワースルを直立の位置に固定するには、パワースルの上に左足を乗せ、パイプをつかんで固定つまみに完全にはめ込まれるまでパイプを前後に押します。
- パイプからパワースルを外すには、回転アームの上のフットリリースに足を乗せます。

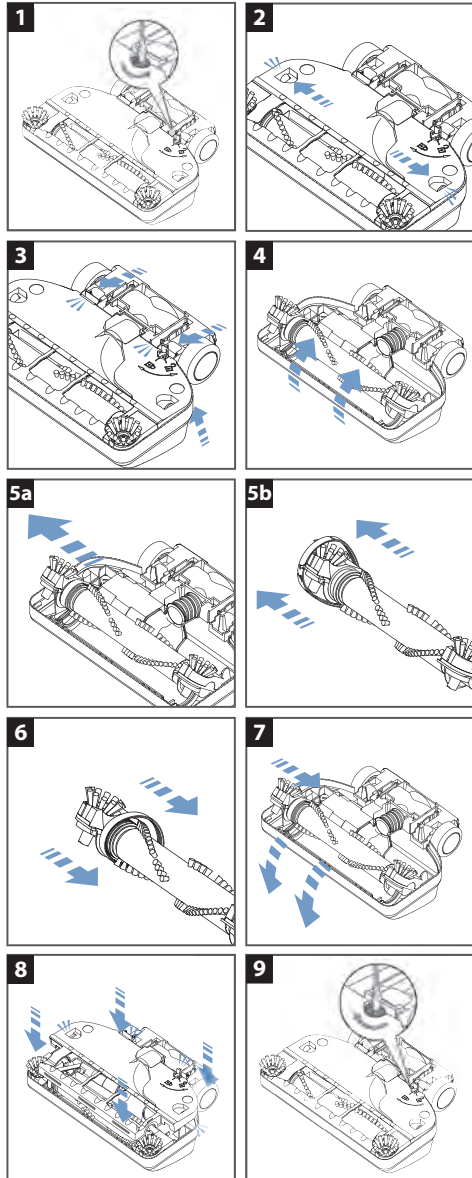


パワー *power nozzle*™ ベルトの交換

最高の性能を保つには、パワーノズルのベルトを12~18ヶ月ごと、あるいは清掃能力が落ちていることに気付いたときに交換することをお勧めします。パワーノズルには予備ベルトが1個付いてきます。交換は簡単でほんの数分しかかかりません。予備ベルトは、底板の下の予備ベルトポケットに入っています。追加の新しいベルトについては指定Rainbow販売店へお問い合わせください。

⚠ 警告： 修理の際は、必ず電源プラグをコンセントから抜いてください。

1. パワーノズルを裏返して、マイナーストライバを裏または小銭を使って留め具を左に1/4回転させます。
2. 両方の親指で、ロックを外れ、両方の側面を両側へ押し出します。
3. 次にキャストの近くにある2つの穴に人差し指を入れ、横のつまみを外すようにして押し上げて底板を外します。
4. ブラシロールを前側へ回して外します（逆さになります）。
5. a) 指を使ってモーター軸から磨耗するのを避けます。b) ベルトを外します。
6. 新しいベルトの端を取り付け、滑車を巻きつけます。
7. a) ブラシロールを逆さにして工場の状態に戻します。b) プラグを軸にシフトさせ、シフトを戻します。c) プラグを軸にシフトさせ、シフトを戻します。
8. パワーノズルに底板をかぶせ、前側の2つの穴をロックします。
9. マイナーストライバを裏または小銭を使って留め具を右に1/4回転させます。組み立て完了です。



ユーザートラブルシューティングガイド

お使いの Rainbow® には、特定の異常な状態になると、アクセサリホースへの電源を切断する機能が装備されています。



インジケータライトコード	考えられる原因	対応策
連続的に点灯する	ホースハンドルトリガが「ロックオン」位置にある時に、装置がオンになりました（パワースズルからパルス音が聞こえます）。	ホースハンドルトリガロックを3秒間解除します。 通常の使用を再開します。
2回点滅を繰り返す	パワースズルブラシロールが詰まっています。	装置をオフにします / 装置を取り外します。 パワースズルブラシロールから詰まりを取り除きます。 通常の使用を再開します。
	電気接続が濡れている	装置をオフにします / 装置を取り外します。 電気接続を乾燥させます。 通常の使用を再開します。
		対応策で問題を解決できない場合： 認定代理店またはサービスセンターまでご連絡ください。
4回点滅を繰り返す	電気接続が濡れています。	装置をオフにします / 装置を取り外します。 電気接続を乾燥させます。 通常の使用を再開します。
		対応策で問題を解決できない場合： 認定代理店またはサービスセンターまでご連絡ください。
6回点滅を繰り返す	電気ホースまたはワンド接続に問題があります。	認定代理店またはサービスセンターまでご連絡ください。

トラブルシューティングガイド

Rainbowの器具は徹底的にテストや検査が行われています。小さい問題が発生した場合は、以下のトラブルシューティングガイドを参考に問題の原因を見つけて解決してください。解決できない場合は、修理のためにRainbow販売店へご連絡ください。以下にリストされていない問題については、指定Rainbow販売店もしくはサービスセンターへ修理をご依頼ください。

⚠ 警告：感電やケガを防ぐために、手入れをするときは、必ず電源から本体を切り離してください。

こんなときは	調べるところ	直し方
Rainbowのモーターが回らない。	Rainbowの本体とベースが正しくセットされていますか。	ベースのラッチが固定されているか確認してください。
	コンセントがしっかり入っていますか。	電源プラグがしっかりコンセントに入っていることを確認するが、または他のコンセントを試してください。
	吸気口のスクリーンに何かものが詰まっていますか。	ゴミが詰まっている場合は、詰まっているゴミを取り除いてください。
	モーター保護用の自動リセットがオフになっていませんか。	Rainbowの電源を切って30秒後に再び電源を入れてください。
	コード、スイッチ、または本体に欠陥がありませんか。	指定Rainbow販売店またはサービスセンターまでご連絡ください。
吸引力が著しく弱い。	Rainbowの本体とベースが正しくセットされていますか。	Rainbowが正しく置かれ、ベースのラッチに固定されているか確認してください。
	ホース、パイプ、またはパワーノズルが詰まっていますか。	ゴミが詰まっている場合は、詰まっているゴミを取り除いてください。
	空気清浄カートリッジの洗浄または取り替えが必要ではありませんか。	空気清浄カートリッジを洗浄するが、取り替えてください。
	Rainbowが低速モードに設定されていませんか。	高速モードに切り替えてください。
	セパレーターが詰まっているか汚れていませんか。	セパレーターを取り外し洗浄してください（ページ10参照）。
ほこりが吹き出される。	ベース内の水の量が少なくありませんか。	ベースの水の量を所定の位置まで入れてください。
	ベースの水が異常に汚れていませんか。	きれいな水に取り替えてください。
	空気清浄カートリッジに穴が空いていませんか。	指定Rainbow販売店またはサービスセンターまでご連絡ください。
ベース内に泡がたつ。	ベースの水に石鹸が混ざっていませんか。	きれいな水と取り替えてください。
	ベースの水の量が多すぎませんか。	ベースの水を捨て、水の量を所定の位置まで入れてください。
かび臭いにおいがする。	ベースの水が汚れているか、以前掃除した後ベースを洗浄していないではありませんか。	ベースをきれいに掃除し、エアーフレッシュナーを水に追加して掃除してください。
	セパレーターが詰まっているか汚れていませんか。	セパレーターを取り外し洗浄してください（ページ10参照）。

こんなときは	調べるところ	直し方
	空気清浄カートリッジに湿気が含まれていませんか。	空気清浄カートリッジを洗浄するか、取り替えてください。
	Rainbowを収納するときに、ベースンが外されていないか確認していただけますか。	Rainbowをベースンに付けたまま収納しないでください。
掃除機が使用中に熱くなったり、また何か焦げている臭いがする	ホース、パイプ、またはパワースルが詰まっていますか。	ゴミが詰まっている場合は、詰まっているゴミを取り除いてください。
	Rainbowの本体とベースンが正しくセットされていますか。	Rainbowが正しく置かれ、ベースンのラッチに固定されているか確認してください。
モーターの音が変わったり、変な音がしたり、振動が異常にする。	セパレーターが詰まっているか汚れていませんか。	パレーターを取り外し洗浄してください。
	ベースンに水を入れ過ぎていませんか。	ベースンの水を捨て、水の量を所定の位置まで入れてください。
パワースルのモーターが回らない。	トリガーロックスイッチがオフ位置ではありませんか。	スイッチを中央の位置へ動かしてトリガーを押してください。
	ハンドルスイッチが入っていますか。	電気ホースのハンドルにある作動装置を押してください。
	パイプが接続されていますか。	パイプが正しく接続されていることを確認してください。
	パイプが接続が行われていませんか。	パイプが正しく置かれていることを確認してください。
	自動リセットモーター保護装置が妨害していますか。	Rainbowの電源を切って30秒おき、再び電源を入れてください。
モーターは回っているが、ブラシが回転しない	ベルトが故障していませんか。	電源を切って、底板を取り外し、ブラシが問題なく回転していることを確認し、ベルトを交換してください。
パワースルのブラシが停止し、手で動かしても回転しない。	ブラシの収納庫に何か引っかかっていますか。	電源を切り、パワースルの裏板を外します。挟まっている物体を取り除き、ブラシロールが回転することを確認してください。
	モーター軸が消耗していませんか。	指定Rainbow販売店またはサービスセンターでブラシの交換部品を交換してください。
パワースルの吸引力が弱い。	空気室が詰まっていますか。	電源を切って、底板をはずし、空気室全体をきれいにします。
	パイプやホースが詰まっていますか。	電源を切って、詰まっているものを取り除き、もう一度電源を入れ、ホースを通してうまく通気していることを確認してください。
	ブラシの毛がカーペットから浮いていませんか。	ラッチがかかる前に底板が完全に所定の位置に収まっているか確認してください。ブラシの毛が磨耗して短くなっている場合は交換してください。
	エッジクリーニングブラシが磨耗していませんか。	指定Rainbow販売店またはサービスセンターまでご連絡して交換用エッジブラシをお求めください。

rainbow® 香り&クリーニングソリューション

これらの製品の詳細は指定Rainbow販売店へご連絡ください。



rainbow® フラグランス

Rainbow フラグランスを使って春の庭の香り、あるいは素晴らしい戸外の空気を室内へただよわせてください。

ユーカリ
ベリー
オレンジ
レモン
リンゴの花

バニラ
バイオレット
クチナシ
スパイス



デラックスコレクション

4種類の魅力的なスパの香りが揃ったデラックスコレクションで贅沢な気分をお楽しみください。

ティーツリーミント
マンダリンローズ
ウッド

オレンジジンジャー
ジュニパーラベン
ダー



フレッシュエアー

この密度の濃い脱臭剤とエアーフレッシュナーは、魚、煙草、キャベツ、塗料など家庭内の不快な臭気を和らげます。



クリーンフロアー

Rainbow クリーンフロアーはリノリウムやタイルのフロアーを徹底的にきれいにするのに理想的な溶液です。フロアーに塗り広げて効果をお楽しみください。



aquamate®

AquaMateと併せて使うよう特別に製造されたこの溶液は、クリーナー、脱臭剤、保護剤、再調整剤としての役目をすべて兼ね、抜群のクリーニング効果をお届けします。



rexafoamer

Rexafoamerシャンプーは、ブラシで強くこすることなくカーペット上についている目に見えないホコリを取り去ります。すぐに乾燥して、隅々までキレイにお掃除することが出来ます。

制限付き保障

Rexairは指定Rainbow販売店それぞれに対してのみ、Rainbowクリーニングシステムおよび付属品については4年間、掃除機モーター/電子コントロールについては8年の書面による保障を提供しています。交換部品はRexairの独自判断にて新品もしくは再生品となります。製品の使用による通常の消耗は、これらの保障の対象とはなりません。製造者としてRexairは、直接お客様と取引はしませんし、またお客様に書面による保証を提供することもありませんが、消費者用製品を製造する製造者すべてに対して法的な義務があります。製品に欠陥があってはならず、また製品は一般的に意図する用途に通じていなければなりません。このような商品性と適応性の暗黙の保証を、Rexairでは順守しています。さらに、Rexairでは、指定Rainbow販売店の独自の書面により、Rexairの保証の特典がこのような販売店を通してお客様に届くよう要請しています。

RexairのRainbow製品は、認定Rainbow販売店に販売され、それらの販売店によって家庭でのデモンストレーションを通してのみ販売されることを原則としています。それ以外の販売方法を弊社では許可しておりません。もしその他の方法によって購入された場合は、弊社が発行する保証書は無効となるのでご注意ください。

製造業者としてRexair社は、過去75年以上にわたり素晴らしい製品を独立指定販売店を通して販売してまいりました。弊社はこの業績を非常に誇りに思い、Rainbowユーザーの皆様へのサービスとサポートに全力を注いでおります。

RexairはRainbow掃除機を、ご家庭へ何っての直接販売に経験を積んだ独立指定販売店へのみ販売します。これらの独立指定販売店は、直接その販売店の独自の担当者、または間接的に独立副販売店とその担当者を通して、Rainbow掃除機の合法的な販売と修理の責任を持ちます。

Rexairは、指定販売店から直接または間接的に製品を仕入れている独立再販業者とは合意も法的関係も持っていません。従って、このような再販業者に関するお客様のご不満については、責任のある指定販売店を通じて解決を試みるしかできません。Rexairの公表している規定は、独立再販店の説明や行動が購入者からの不満につながる結果となる場合、それを修理する責任を各指定販売店に持たせることです。

Rexairはさらに、指定販売店それぞれがRexair製品を副販売店を通して販売する地域において、それぞれの修理営業所または独立修理営業所を通して迅速で手際の良いサービスをするよう要求しています。

Rexair掃除機を購入した販売担当者または販売店の名前と住所をなくさないでください。Rainbowのお手入れ、保証範囲、修理、およびお近くの修理営業所については、販売担当者にお問い合わせください。販売担当者に連絡がつかないとき、または指定販売店より適切なサービスを受けていないと感じになった場合は、ご遠慮なくRexairのカスタマーサービス部へご連絡ください。お住まいの地区担当の指定販売店の名前、住所、電話番号をお知らせ致します。



Clean Air Delivery Rate

Rainbow
e SERIES e²

C e r t i f i e d R a t i n g

いろいろな空気清浄機の空気清浄値 (CADR) を比較します。まず最初に、推奨されている部屋のサイズを見てください。次に、タバコの煙と花粉の空気清浄値 (CADR) を参照します。

Rainbow e² は、推奨では密閉された 最高約 8 畳の部屋でご使用ください。

部屋のサイズごとの比較では、米国家電協会の評価基準 (AHAM Certification Program) である 80% に一致します。高い空気清浄値 (Clean Air Delivery Rates) は、すべてのルームサイズにおいてパフォーマンスが改善されたことを示します。携帯用空気清浄器は、窓やドアが閉められた密閉されている部屋でさらに効果を発揮します。

空気清浄値 (CADR) 評価

タバコの煙 : 55

ホコリ : 61

花粉 : 67

数値が高いほど、空気清浄機の空気をきれいにする速度が速いことを示します。

これらの値は、使用開始後 72 時間以内に清浄器によって空気が清浄される性能を示しています。それ以上の使用では、この値は異なることもあります。

Association of Home Appliance Manufacturers



rainbowsystem.com

REXAIR LLC | TROY, MICHIGAN

© 2011 REXAIR LLC | R15636AJ-1 | PRINTED IN U.S.A.

